

Parcours de découverte CYCLE III – DOCUMENT PROFESSEUR

VISITE DU CHATEAU DE LANGEAIS

Élaboré par : Jean-Noël Dupé, professeur des écoles

Françoise Gauthier, professeur des écoles

Et le service éducatif du château de Langeais : Sylvie Poudroux

Claire Saint Loubert Bié

Dessins : Sylvie Poudroux

ACTIVITES PREPARATOIRES, A REALISER EN CLASSE

- 1- Situer Langeais sur une carte
- 2- Situer le château dans la ville de Langeais
- 3- Étude d'un château du Moyen Âge.

I- PARCOURS EXTERIEUR

Du parking de l'Institut de France (rue Foulques Nerra), longer le mur d'enceinte.

Observer, émettre des hypothèses et / ou prendre des photographies.

Réaliser une lecture de façade avec les élèves.

- 1- Si tu devais attaquer le château, par où passerais-tu ?

Le château de Langeais n'a pas été achevé : seules deux ailes sur quatre ont été construites, et il s'ouvre largement sur une cour. On le prendrait facilement d'assaut du côté de l'actuelle rue Foulques Nerra.

- 2- Compare l'image du XVIIème siècle qui représente le château (première image) et le dessin du XIXème siècle (seconde image).



Image n°1 : aquarelle : *Vue du château de Langeais, en Touraine, à 6 lieues de Tours, 1699.*



Image n°2 : *Lavis de Lucien Roy, chargé de restauration du château par Jacques Siegfried. Façades extérieures.*

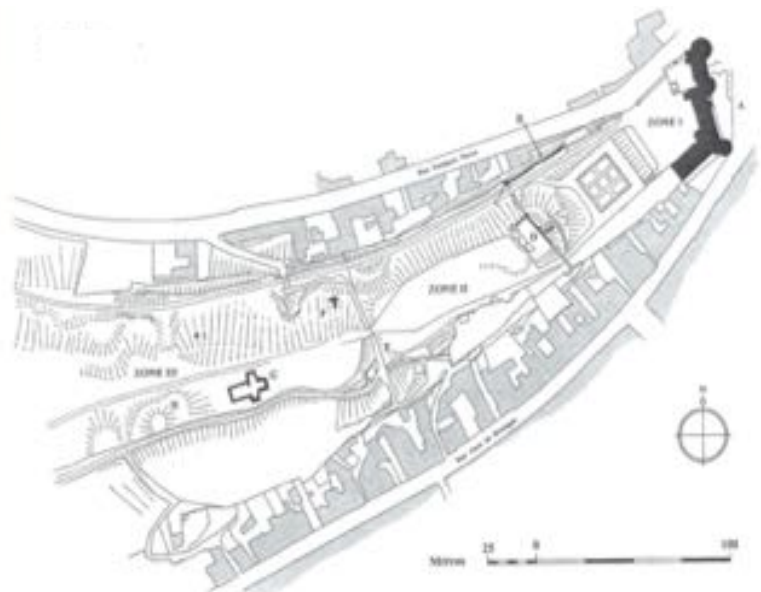
Complète maintenant les tableaux :

| Les éléments que tu retrouves | Les éléments qui ont disparu |
|------------------------------------|--|
| Le chemin de ronde, le pont-levis. | La rampe d'accès est remplacée par un escalier permettant de resserrer l'espace d'accès et de dégager la rue. La maison adossée au rempart a été détruite et les abords du château désencombrés. |

| Quels sont les éléments qui permettaient de défendre le château en cas d'attaque ? | Dessines-en un : |
|--|------------------|
| Le pont-levis que l'on relevait en cas de danger. Le chemin de ronde percé de mâchicoulis (ouvertures pratiquées dans le chemin de ronde par lesquels on jetait des projectiles sur les assaillants). Les fossés qui pouvaient l'entourer. | |

II- DANS LA COUR DU CHATEAU

- 1- Sur le plan du site, **colorie**
- en vert : le donjon
 - en rouge : le château du XVème siècle

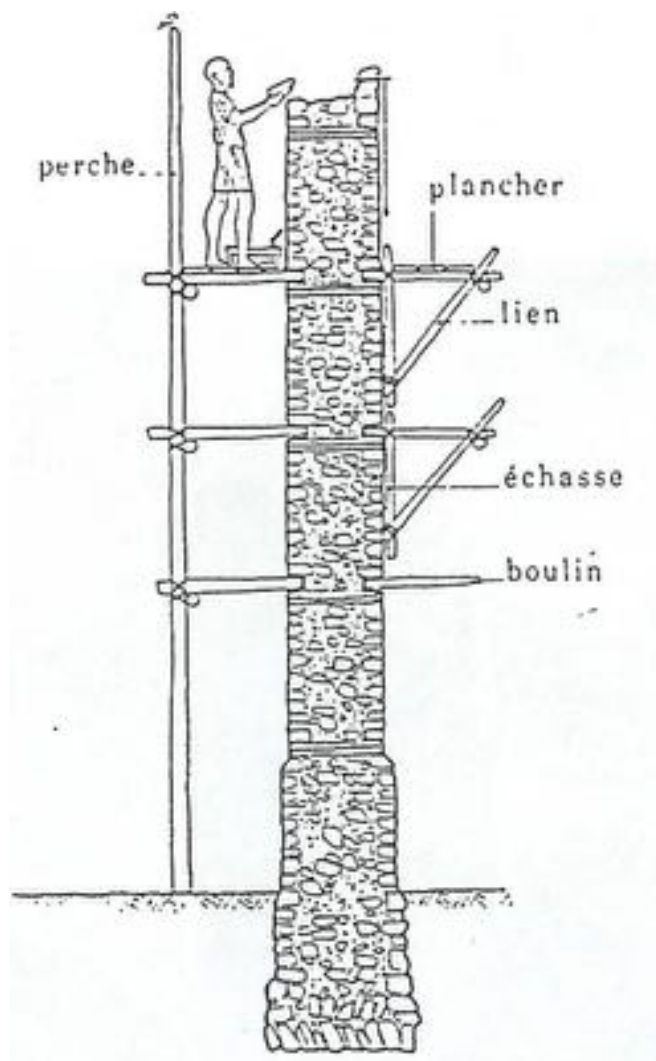


2- En t'aidant des explications écrites sur les panneaux, complète le tableau :

| | Donjon | Château |
|---------------------------------------|--|---|
| Qui l'a fait construire ? | Le comte d'Anjou Foulques Nerra | Louis XI |
| Quand ? | Vers l'An Mil | A partir de 1465 |
| Quels sont les matériaux utilisés ? | Pierre et briques | Pierre calcaire de l'éperon (parement de mur) et tuffeau pour les décors sculptés des fenêtres et des portes. |
| Quelle forme les fenêtres ont-elles ? | Les fenêtres sont surmontées d'arcs en plein cintre. | Fenêtres à meneaux avec culs-de-lampe sculptés de feuillages. |

Observe le dessin ci-contre et tu pourras trouver ce qu'étaient les trous de boulin.

Le boulin est une pièce d'échafaudage, horizontale, pénétrant dans la maçonnerie. Cela crée un trou lorsque l'échafaudage est retiré, nommé « trou de boulin ».



III- A L'INTERIEUR DU CHATEAU

En parcourant les salles, tu pourras avoir un aperçu de la vie d'un seigneur à la fin du Moyen Âge.

SALON DES BOISERIES PEINTES (SALLE 2)

Quels meubles peux-tu voir ? Cites-en deux.

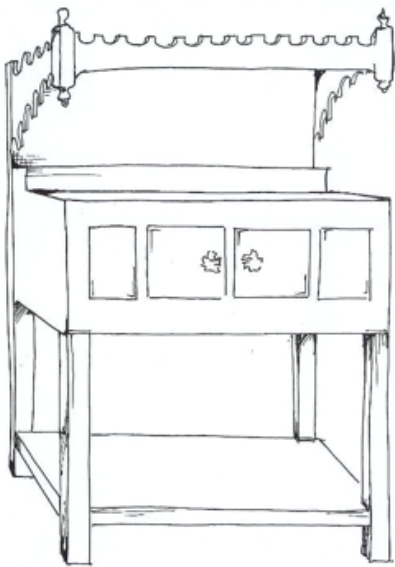
Coffres et bancs.

SALON DES MILLE FLEURS (SALLE 3)

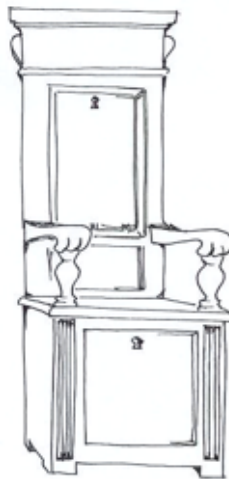
1- Entoure les meubles que tu vois dans cette salle.

Il faut entourer les meubles n°2 et 3. Le meuble n°1 se trouve dans la salle du banquet.

Meuble n°1 : une crédence



Meuble n°2 : une chaire



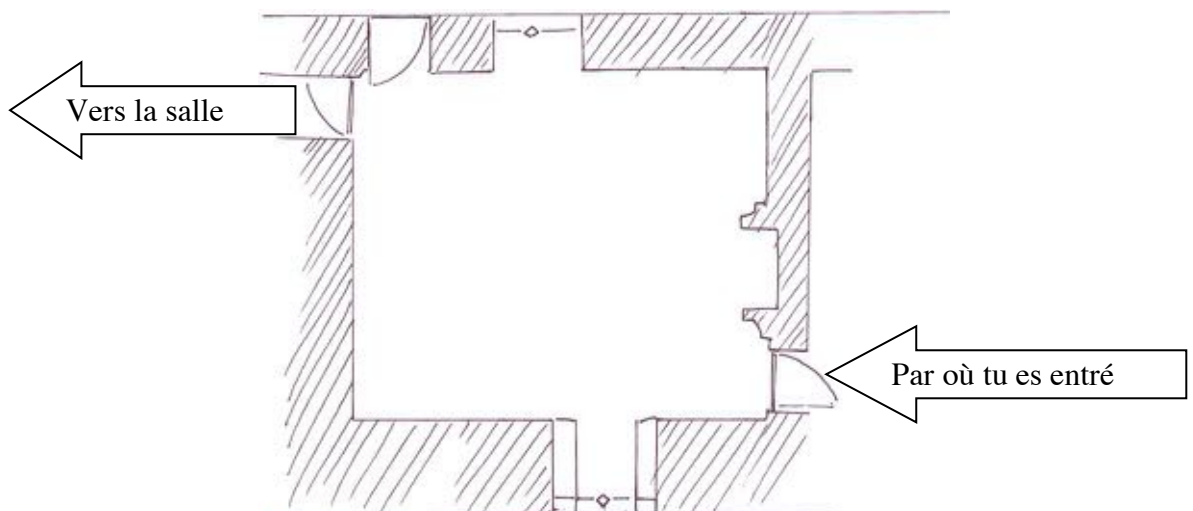
Meuble n°3 : un banc



2- À quoi ces meubles pouvaient-ils servir ?

Ces meubles servaient de sièges mais aussi de meuble de rangement (l'assise est un coffre). La chaire pouvait aussi servir d'écritoire avec le dossier inclinable (voir le schéma sur la fiche de visite de cette salle).

3- Remplace les numéros de ces meubles sur le plan de la salle



SALLE DE LA DEVISE (SALLE 4)

- 1- En t'aidant des informations écrites sur les fiches de visite, trouve la signification des lettres K et A, que l'on voit sur les peintures murales.

K : Karolus (« Charles » en latin) : référence à Charles VIII, roi de France

A : Anna : référence à Anne, duchesse de Bretagne qui épousa Charles VIII le 6 décembre 1491 au château de Langeais.

SALLE DU BANQUET (SALLE 5)

- 1- À ton avis, que faisait le seigneur dans cette pièce ?

Les salles avaient plusieurs fonctions au Moyen Âge. La grande salle est une salle de réception, de banquet, un lieu ostentatoire. Au Moyen Âge, il n'y a pas donc pas de salle à manger. La grande salle était aussi le lieu où le seigneur tenait conseil et rendait la justice. La dernière proposition peut être acceptée car on observe devant la cheminée un banc à double orientation, qui permettait de se chauffer alternativement les pieds et le dos sans avoir à retourner le meuble.

- 2- Observe la cheminée. Quels éléments du château fort retrouves-tu ?

On retrouve les tours, le chemin de ronde sur mâchicoulis, mais cette fois non couvert (au contraire de celui du château de Langeais). Des personnages apparaissent aux créneaux du chemin de ronde.

- 3- Les tapisseries :

- Que montrent les tapisseries ?

Les tapisseries montrent la chasse au cerf.

La Mort du cerf (à gauche en entrant) : le cerf est tué à la dague, tandis qu'un chasseur sonne du cor (l'Hallali) afin d'annoncer la mort du cerf.

La Curée (sur le mur de droite en entrant) : le cerf est « branché » (disposé aux branches d'un arbre). On ouvre le ventre de l'animal et on donne les viscères à manger à la meute. La curée permet de récompenser la meute et de se débarrasser des parties impropres à la consommation des hommes.

L'Hommage du pied (près de la fenêtre) : le pied avant-droit du cerf est offert au personnage le plus important du convoi en signe d'hommage.

- Quelles armes portent les chasseurs sur les tapisseries ?

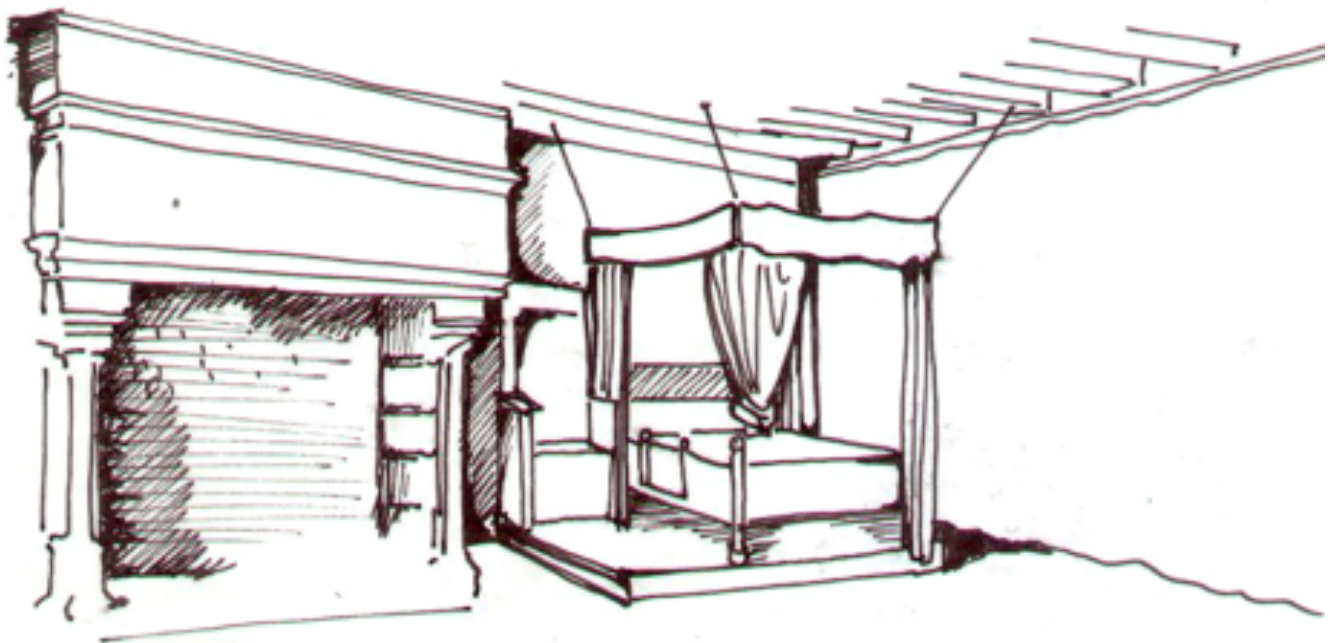
Des lances (toutes les tapisseries), une dague (« La mort du cerf »), une épée (« L'Hommage du pied »).

CHAMBRE DE RETRAIT (SALLE 7)

1- Sur le dessin, colorie

- en rouge : ce qui procure de la chaleur : le foyer de la cheminée.
- en vert : ce qui isole le lit du froid . Au niveau du lit : le ciel ou dais (partie supérieure ici retenue par des cordes aux poutres du plafond), les rideaux, l'estrade en bois sur laquelle est disposé le lit.

On complétera la réponse en indiquant les tapisseries. En effet, elles isolaient des murs froids et humides. Elles permettaient aussi de décorer.



SALLE DU MARIAGE (SALLE 8)

C'est dans cette salle qu'eut lieu le mariage de Charles VIII et d'Anne de Bretagne.

Louis d'Orléans, futur roi de France (Louis XII) et futur mari d'Anne de Bretagne se tient debout dans le groupe à droite (scène de la lecture du contrat de mariage) et porte un manteau orné du porc-épic, son emblème.

CHAMBRE DES ENFANTS (SALLE 10)

1- Les aristoloches sont les plantes représentées sur la grande tapisserie. Il s'agit d'une plante à larges feuilles très dentelées et aux petites fleurs blanches.

2- Berceau et chaises hautes étaient utilisés dans les milieux aisés. Le mobilier pour enfant était plus rudimentaire dans les foyers modestes. Le portrait montre Charles Orland, un des fils de Charles VIII et d'Anne de Bretagne : il était le dauphin mais mourut à l'âge de trois ans de la rougeole.

SALLE PEDAGOGIQUE (SALLE 11)

Ici, les scènes de genre s'ordonnent de bas en haut autour du fût d'un arbre et l'image affirme un parti pris de planéité, sans illusion perspective.

Les petits personnages montrent les luxes et les loisirs de la vie aristocratique : la chasse, le repas champêtre, la promenade, la musique et la capture d' « homme sauvage » dans un décor de jardin qui masque les remparts d'une ville.

CHEMIN DE RONDE

Le chemin de ronde offre une vue sur la Loire, les quais, le pont ; au bout, les élèves découvriront la Roumer, avec non loin l'église Saint-Jean-Baptiste.